

LE SYNDICAT MIXTE DU BASSIN DE THAU

PROMOTEUR D'UNE ÉCOLOGIE NOVATRICE

[P4] LE SMBT EN BREF

[P7] UN ENGAGEMENT
DE TERRITOIRE POUR
LA TRANSITION ÉCOLOGIQUE

[P11] DES CITOYENS MOBILISÉS

[P17] VALORISER LES
INITIATIVES ALIMENTAIRES

[P21] ANTICIPER LES CRISES

[P26] LES TRÉSORS
ÉCOLOGIQUES DE THAU

[P36] LA CULTURE DU RISQUE

[P38] LE COMITÉ SYNDICAL

Syndicat Mixte
du Bassin de Thau

UN TERRITOIRE EN PROSPECTION FACE AU CHANGEMENT CLIMATIQUE



L'année 2022 nous a montré que les défis environnementaux sont encore devant nous. Ce fut une année difficile liée à la sécheresse. Même si l'inversac, qui fait entrer l'eau de la lagune dans l'aquifère, a pris fin en mars, nous demeurons tous préoccupés d'un déficit de pluie qui met à mal nos eaux souterraines, nos milieux naturels et nos activités. On doit se rappeler aussi qu'en 2022, les producteurs de coquillages ont dû affronter une nouvelle crise liée aux norovirus,

une crise majeure qui a lourdement impacté les jeunes entreprises conchylicoles déjà fragilisées.

Il faut malgré tout se réjouir de belles avancées. Les équipes du Syndicat mixte du bassin de Thau restent fortement mobilisées pour continuer à travailler auprès des professionnels. Le Réseau d'observation lagunaire rassemble tous les acteurs et déploie des moyens importants pour que les données sur la lagune et les élevages soient connues et expertisées afin de rapidement prioriser les actions à engager.

Le nouveau programme de Développement local par les acteurs locaux, le fameux DLAL, financé grâce au FEAMPA*, a vu son enveloppe doubler pour le territoire par rapport à la précédente programmation, qui avait déjà produit des résultats probants. Il faut se réjouir de cette mobilisation financière pour nos activités traditionnelles de pêche et de conchyliculture, avec des liens à imaginer désormais avec le tourisme ou la plaisance, mais aussi avec les producteurs de la terre. Le projet alimentaire en construction, dont l'ambition est de créer du lien entre la terre et la mer, est un levier majeur pour les activités emblématiques de notre territoire. En associant agriculture et alimentation, le PAT s'est construit par étapes en 2022 lors de commissions thématiques qui ont élaboré un programme d'actions ambitieux qui verra le jour en 2023.

Les citoyens se sont fortement mobilisés autour des missions du Syndicat mixte et des enjeux de territoire. Le réseau d'acteurs et de citoyens, inscrit au Contrat de gestion intégrée et de transition écologique, se construit depuis 2021, avec de belles initiatives. On a vu notamment des jeunes citoyens s'engager sur la désimperméabilisation des sols, l'alimentation ou la restauration des cours d'eau, montrant leur capacité à proposer des actions et se mobiliser sur la durée. Ils ont réussi par leur motivation à intéresser leurs parents et les élus sur des sujets complexes, montrant que c'est la participation de tous qui permettra de faire face aux défis environnementaux et sociétaux. L'émergence de la communauté de pratiques sur les problématiques de désimperméabilisation est également un exemple de la force de l'engagement en collectif pour affronter ces défis, et aménager un territoire en intégrant tous les enjeux.

Nous restons enfin mobilisés autour des sujets d'innovation, grâce au BlueThauLab désormais bien ancré sur le territoire et qui accompagne plusieurs entreprises porteuses de solutions adaptées à notre économie et notre environnement littoral. Il faut donc se réjouir mais demeurer conscients des efforts encore à entreprendre pour mieux s'adapter aux évolutions du climat et demeurer résilients. Le SCOT en révision est là aussi pour fixer les grandes orientations et organiser les transitions énergétiques, écologiques, sociales et économiques.

* Fonds européen pour les affaires maritimes, la pêche et l'aquaculture (FEAMPA 2021-2027)

Yves MICHEL

Président du Syndicat mixte du bassin de Thau

P. 4/5

Le SMBT



SOMMAIRE

P. 6>12 COORDONNER
ET ÉVALUER LES POLITIQUES
PUBLIQUES



P. 13>17 AMÉNAGER
UN TERRITOIRE SOLIDAIRE
ET DURABLE



P. 18>21 BIEN
GÉRER
ET ÉCONOMISER
L'EAU

P. 22>30 VEILLER
SUR LA QUALITÉ DE L'EAU
ET DES MILIEUX



P. 31/33
FAVORISER
L'ÉCONOMIE
BLEUE

P. 34>37 RENDRE
LE TERRITOIRE MOINS VULNÉRABLE
AUX RISQUES NATURELS

P. 38>39 LE COMITÉ SYNDICAL

Direction de la publication Stéphane Roumeau

Crédit photos SMBT, Remi Juliaïn, Mathieu Foulquié, Yann Geshors, D. Buron, Photoline, M. Dubarev, CRCM, Shutterstock, Adobe Stock, Istock, DR

Maquette et mise en pages b@b communication 06 65 15 36 14

Impression Merico



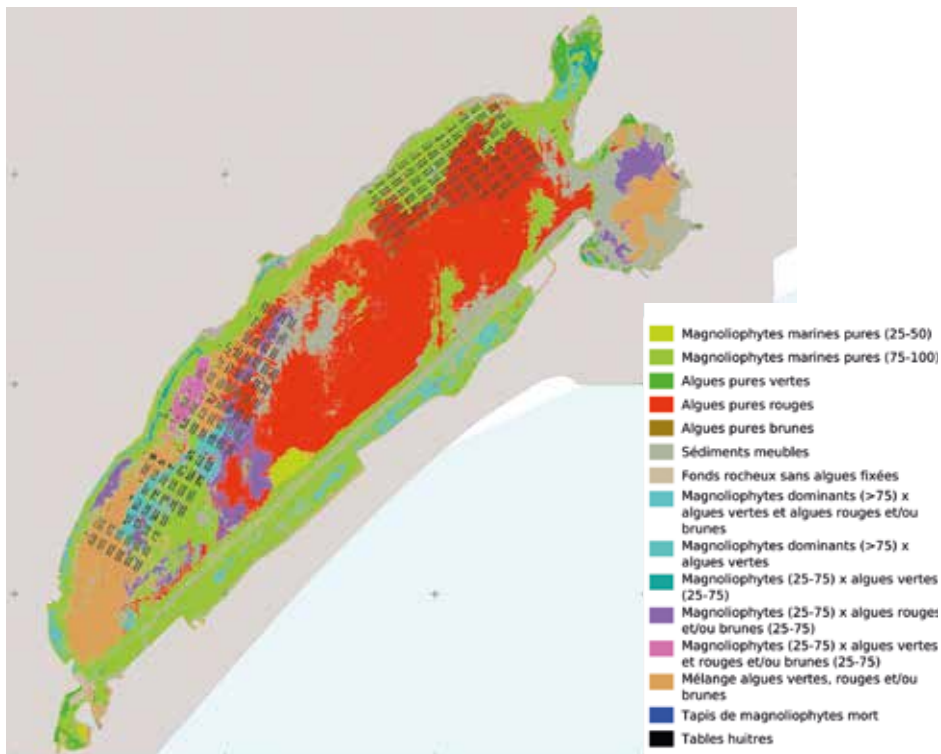
LES TRÉSORS ÉCOLOGIQUES DE THAU

LES TOCS, LES HERBIERS ET LA GRANDE NACRE

THAU COMPTE PARMIS LES PLUS GRANDES LAGUNES MÉDITERRANÉENNES, ET ABRITE UNE BIODIVERSITÉ FOISSANTE. C'EST UN SITE N2000 POUR SES HABITATS ET SES ESPÈCES DEPUIS 2012.

En tant qu'animateur du site Natura 2000, le SMBT met en œuvre et accompagne de nombreux suivis écologiques. En 2022, la végétation sous-marine de Thau a fait l'objet d'une nouvelle cartographie par une méthode innovante de télédétection*. Le SMBT avait la charge de coordonner et effectuer les relevés de terrain, auxquels les étudiants du BTS « Pêche et gestion de l'environnement marin » du Lycée de la mer Paul Bousquet à Sète et le Cedralmar ont participé. Les cartes montrent que les fonds de Thau sont en grande majorité végétalisés, et présentent une belle ceinture d'herbiers sur ses bordures, signe d'un écosystème sain ! Ces cartes seront affinées en 2023 et consultables sur la plateforme ROL lorsqu'elle sera en service (courant 2023).

* Méthode développée grâce à une étude inter-sites lagunaires avec un consortium OFB/Life MarHa/Pôle-relais lagunes méditerranéennes/Tour du Valat/Sea/ SMBT/Cedralmar.



NATURA 2000 EN QUELQUES MOTS



Les sites Natura 2000 visent à mieux prendre en compte les enjeux de biodiversité dans les activités humaines, et protéger un certain nombre d'habitats et d'espèces, listées dans la directive européenne oiseaux et la directive européenne habitats-faune-flore. En Europe, il y a plus de 27 500 sites N2000. En France, le réseau est constitué de 1 766 sites terrestres et marins, qui couvrent près de 13 % du territoire terrestre métropolitain. C'est le plus gros réseau d'aires protégées au monde.



Le SMBT a lancé en 2022 la formation d'un groupe d'acteurs socio-professionnels « activités nautiques dans l'aire protégée de Thau » pour diffuser auprès des ports, centres nautiques, écoles de Kitesurf, bateaux promenades ou de location, les actualités environnementales et réglementaires à relayer auprès de leur clientèle. 30 structures étaient présentes pour la 1ère réunion de ce réseau, qui se réunira chaque année.

LES DUNES DES TOCS DE THAU



Ce site stratégique pour les colonies d'oiseaux laro-limicoles fait l'objet d'un suivi associant le SMBT et le Conservatoire des espaces naturels d'Occitanie depuis 2019. Les Sternes, les Avocettes élégantes et les Gravelots à collier interrompu, oiseaux particulièrement rares et fragiles, bénéficient depuis 2 ans d'une restriction d'accès saisonnière sur la partie centrale des tocs pour éviter leur dérangement. Les résultats sont probants : en 2022, le secteur a accueilli 7 colonies et presque 150 nids. Parmi eux 80 nids de Sterne naine (l'espèce de sterne la plus menacée), faisant des tocs le 2^{ème} site avec le meilleur succès reproducteur en Méditerranée française. Un vrai succès et la preuve du bon respect de la nouvelle réglementation par les usagers !

LA GRANDE NACRE DE THAU ATTIRE TOUS LES REGARDS

Thau est un des derniers sanctuaires pour cette espèce endémique de Méditerranée qui subit un déclin massif depuis 2016. Le Life PINNARCA a été lancé en mai 2022 pour 2 ans, porté par 4 partenaires européens (France, Grèce, Espagne, Italie) avec les lagunes de Corse et de Thau désignées comme sites français. L'objectif : suivre l'arrivée et les effets du parasite sur la population de Thau, renforcer les analyses génétiques sur les populations résistantes et expérimenter des dispositifs de recrutement de jeunes individus.



LES COMMUNES S'ENGAGENT EN FAVEUR DES HABITATS ET DES ESPÈCES



Les communes mènent des actions de sensibilisation ou créent des aménagements sur les habitats. Par exemple, en 2022, la ville de Mèze a souhaité agir pour la préservation de la Grande nacre en créant des panneaux d'information à proximité de ses plages, et travaille à la mise en place d'ancrages écologiques pour son balisage de plage. La ville de Sète s'est engagée dans la création d'enclos de protection pour les Gravelots sur le lido. Installation prévue en 2023. Citons encore Bouzigues, Balaruc-le-Vieux et Poussan qui ont structuré un comité de gestion des élus de la Crique de l'Angle pour un futur projet de restauration de cette zone humide emblématique du territoire. Le SMBT accompagne ces projets communaux sur les enjeux écologiques habitats et espèces N2000.